

Sokos Hotel Vantaa Tulisuuudelman tekniikkaohje EDIT 14.2.2025

FOH

-Miksauspisteen ja esiintymislavan välillä kulkee 4 kpl CAT6 -linjoja, sekä 2 CAT6A -kaapelia Ethercon-liittimillä, jotka tulevat keskelle lavaa, LED-verhon luokse. Merkitty KESKI1 ja KESKI2.

-FOH:in päässä 2 x Ethercon **male**(14.2.25 yksi Ethercon rikki),
2 Ethernet-liitintä sekä 2x KESKI-linjat Ethercon-liittimillä

-Linjat ovat rasioitu **female** Ethercon CAT6A-liittimillä stagen päässä, **OMAT ETHERCONIT tai CAT-kaapelit MUKAAN**

-Miksauspisteessä rasiat sijaitsevat välikaton päällä ja esiintymislavalla tolpassa joka on lavalta päin katsottuna esiintymislavan oikeassa reunassa

-Kytkeytyminen talon äänentoistojärjestelmään tapahtuu linjatasoisena seinärasian kautta joka löytyy lavalta päin katsottuna esiintymislavan oikeassa reunassa olevasta tolpassa

-Seinäyasiassa on 2 kpl XLR3F Combo runkoliittimiä (**L&R Master**)

-Tämän lisäksi pitää ääniprosessorin säätimestä käydä valitsemassa äänipresetti "Bändi"

-Säätimen löydät DJ-kopissa olevasta tolpassa. Huomaa että kyseinen presetti on ohjelmoitu niin että myös DJ-mikserin inputit toimivat. Näin ollen vaihto DJ:stä bändiin ja bändistä DJ:hin tapahtuu saumattomasti.

-Samassa tolpassa missä on ääniprosessorin säädin on myös 3 kpl virtakytkimiä josta saat virrat päälle talon äänentoistojärjestelmään.

Sähköt

-Esiintyjien omaa äänentoistoa varten olevat sähköt on merkitty "Bändi ääni" -merkinnöillä

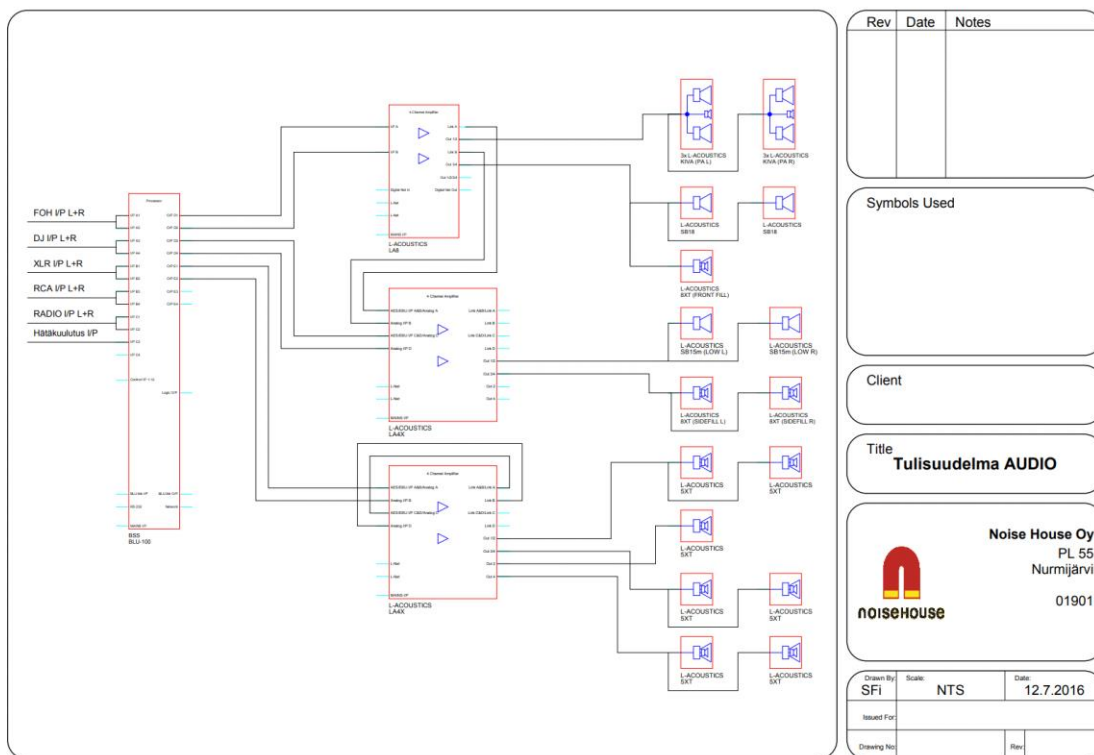
-Pistorasiat 1 x 16 A löytyy seuraavista paikoista:
tolppa stage left, tolppa stage takaosa, tolppa stage right ja miksauspiste

-Miksauspisteessä on valmis 10 m pitkä liitoskaapeli välikaton päällä

-Tämän lisäksi löytyy 3 x 16 A voimavirtapistorasiat seuraavista paikoista:
tolppa stage left ja tolppa stage right

SOKOS HOTEL VANTAA
Tulisuudelma
Laitelista äänentoisto

Laite	Valmistaja/malli	Määrä	Käyttötarkoitus	Sijainti
Subwoofer	L-Acoustics SB18i	2	PA Subwoofer	Esiintymislavan alla
Bassokaiutin	L-Acoustics SB15m	1	PA low left	Katossa stage right
Bassokaiutin	L-Acoustics SB15m	1	PA low right	Katossa stage left
Ylä-äänikaiutin	L-Acoustics KIVA	3	PA hi left	Katossa stage right
Ylä-äänikaiutin	L-Acoustics KIVA	3	PA hi Right	Katossa stage left
Kaiutin	L-Acoustics X8	1	Center fill	Katossa stage center
Kaiutin	L-Acoustics X8	1	Left out fill	Katossa VIP lounge
Kaiutin	L-Acoustics X8	1	Right out fill	Katossa DJ-koppi
Kaiutin	L-Acoustics 5XT	2	Viiveryhmä 1	Katossa Sali
Kaiutin	L-Acoustics 5XT	2	Viiveryhmä 2	Katossa Sali
Kaiutin	L-Acoustics 5XT	2	Viiveryhmä 3	Katossa Sali
Kaiutin	L-Acoustics 5XT	2	Viiveryhmä 4	Katossa Sali
Päätevahvistin	L-Acoustics LA8	1	PA left + PA right + subwoofers + center fill	DJ-kopin laiteräkki
Päätevahvistin	L-Acoustics LA4X	1	PA low left + PA low right + left out fill + right out fill	DJ-kopin laiteräkki
Päätevahvistin	L-Acoustics LA4X	1	Viiveryhmä 1 + viiveryhmä 2 + viiveryhmä 3 + viiveryhmä 4	DJ-kopin laiteräkki
Signaaliprosessori	BSS Soundweb BLU-100	1	Ääniprosessori	DJ-kopin laiteräkki
Signaaliprosessorin säädinpaneeli	BSS EC8BV	1	Ääniprosessorin säädin	DJ-kopin tolpan kouru



Show-valaistus

-Miksauspisteen ja esiintymislavan välillä kulkee 2 kpl 5-pin DMX kaapeleita, molemmissa päissä siis DMX-liittimet (CAT6A)

-Miksauspisteessä rasiat sijaitsevat välikaton päällä ja esiintymislavalla tolpassa joka on lavalta päin katsottuna esiintymislavan oikeassa reunassa

-DJ kopissa 2 DMX mergeriä, joista toisessa Input A bändi ja Input B. Input A yliajaa Input B:n, joten ottakaa DMX kaapeli irti (joko FOHista, tai lavan päästä) kun show loppuu, jotta DJ saa lamput takaisin hallintaan

-Toinen DMX merger toimii LTP mergerinä/splitterinä (kaappaa koko universumin käyttöön). Tähän ei tarvetta koskea, jollei ilmene jokin vika.

-Käykää läpi illan DJ:n kanssa, mikäli käytätte talon valoja

-Input-pisteet on rasioitu XLR5M-runkoliittimillä ja niiden sijainnit ovat:

tolppa stage left ja tolppa stage right, **Ottakaa mukaan omat 5 PIN DMX-linkkikaapelit seinästä inputtiin**

Sähköt

-DJ-kopissa sijaitsevassa tolpassa on 3 kpl virtakytkimiä joista saat virrat päälle talon valaisimiin

-Esiintyjien omaa valaistusta varten olevat sähköt on merkitty "Bändi valo" -merkinnöillä.

-Pistorasiat 1 x 16 A löytyy seuraavista paikoista:

takatrussi välikaton päällä, keskitrussi välikaton päällä, ympyrätrussi välikaton päällä (kolmessa eri paikassa mutta saman sulakkeen takana), tolppa stage takaosa ja miksauspiste

-Miksauspisteessä on valmis 10 m pitkä liitoskaapeli välikaton päällä

-Tämän lisäksi löytyy voimavirtapistorasiat 3 x 16 A, 3 x 32 A ja 3 x 63 A seuraavasta paikasta: tolppa stage takaosa

Head No	DMX	Position	Hang	Manufacturer	Model	Mode
1	01-001			Martin	RushMH1ProfPlus	17ch
2	01-018			Martin	RushMH1ProfPlus	17ch
3	01-035			Martin	RushMH1ProfPlus	17ch
4	01-052			Martin	RushMH1ProfPlus	17ch
5	01-126			Chauvet Pro	Colorado1SOLO	SSP
6	01-135			Chauvet Pro	Colorado1SOLO	SSP
7	01-144			Chauvet Pro	Colorado1SOLO	SSP
8	01-153			Chauvet Pro	Colorado1SOLO	SSP
9	01-162			Chauvet Pro	Colorado1SOLO	SSP
10	01-171			Chauvet Pro	Colorado1SOLO	SSP
11	01-180			Chauvet Pro	Colorado1SOLO	SSP
12	01-189			Chauvet Pro	Colorado1SOLO	SSP
13	01-198			Chauvet Pro	Colorado1SOLO	SSP
14	01-207			Chauvet Pro	Colorado1SOLO	SSP
15	01-216			Chauvet Pro	Colorado1SOLO	SSP
16	01-225			Chauvet Pro	Colorado1SOLO	SSP
17	01-234			Chauvet Pro	RogueR1BW	21ch
18	01-255			Chauvet Pro	RogueR1BW	21ch
19	01-276			Chauvet Pro	RogueR1BW	21ch
20	01-297			Chauvet Pro	RogueR1BW	21ch
21	01-318			Chauvet Pro	RogueR1BW	21ch
22	01-339			Chauvet Pro	RogueR1BW	21ch
23	01-360			Chauvet Pro	RogueR1BW	21ch
24	01-381			Chauvet Pro	RogueR1BW	21ch
25	01-118			Chauvet Pro	OvaF95WW	DOS
26	01-120			Chauvet Pro	OvaF95WW	DOS
27	01-122			Chauvet Pro	OvaF95WW	DOS
28	01-124			Chauvet Pro	OvaF95WW	DOS

Backline

Stage

Peilipallo

Tanssilattia

Etuvalot